

T.C.  
ONDOKUZ MAYIS ÜNİVERSİTESİ



VETERİNER FAKÜLTESİ  
2012 YILI  
FAALİYET RAPORU

## ÖNSÖZ

Fakültemiz; Ondokuz Mayıs Üniversitesi bünyesinde 1995 yılında kurulmuş olup Veteriner Hekimlik alanında kendine düşen görevi yapmaya ve beklentileri üst düzeyde karşılamaya çalışmaktadır. Bu amaçla, yöremiz ve ülkemiz hayvancılığını kalkındırmak, temel bilimsel sorunlara çözüm üretmek için eğitim, araştırma ve hizmet görevlerini sürekli güncellemekte ve çeşitlendirmektedir. Bunun için fakültenin kısıtlı imkânları üst düzeyde kullanılmaya çalışılmakta ve bizleri önceliklerimizi daha özenle belirlemek ve doğru kullanmak zorunda bırakmaktadır

Veteriner Fakültesi eğitim-öğretim programı veteriner hekimliği konularında çağdaş bilgi birikimi ve özel becerileri kazandırmayı hedef alan, yeniliklere açık, sorun çözmeye dönük, öğrenmede mükemmelliği teşvik eden, öğrenci merkezli ve sistemli yaklaşımı benimsetmeye, başarılı olanların belirlenme ve ödüllendirilmesine, devamlı değerlendirme ile geri beslemeye olanak sağlamayı amaçlamış bir programdır. Bu program yalnız veteriner hekimlik sanatı ve bilimi için ulusal ölçekte tıbbi bilgi ve becerileri vermekle kalmaz, yabancı dil eğitimine ağırlık vererek uluslararası alanda da yenilikleri izleyebilen, gerektiğinde öncülük edebilen, özgüveni tam ve bilgili meslek insanları yetiştirmeyi hedeflemektedir. Bunların yanında, sağlıklı beslenme konusunda kendi kendimize yeterliğin sürdürülebilmesi, hayvan hakları, sağlığı ve verimliliği, halk sağlığı ve sağlıklı çevre ve toplum için mesleğinde yetkin insanlar ile konferans, panel vb. toplantılar yapılmakta, öğrencilere daha geniş bakış açısı, olaylar ve sorunlar konusunda düşünme ve çözüm yolları konusunda fikir üretme hevesi kazandırılmaya çalışılmaktadır.

Saygılarımla.

**Prof. Dr. Mustafa ALIŞARLI**

**Dekan**

## İÇİNDEKİLER

	Sayfa numarası
ÖNSÖZ	i
İÇİNDEKİLER	ii
I- GENEL BİLGİLER	1
A- Misyon ve Vizyon	1
B- Yetki, Görev ve Sorumluluklar	1
C- İdareye İlişkin Bilgiler	1
1- Fiziksel Yapı	1
2- Örgüt Yapısı	2
3- Bilgi ve Teknolojik Kaynaklar	2
4- İnsan Kaynakları	5
5- Sunulan Hizmetler	6
6- Yönetim ve İç Kontrol Sistemi	7
II- AMAÇ ve HEDEFLER	7
A- İdarenin Amaç ve Hedefleri	7
B- Temel Politikalar ve Öncelikler	8
III- FAALİYETLERE İLİŞKİN BİLGİ ve DEĞERLENDİRMELER	8
A- Mali Bilgiler	8
1- Bütçe Uygulama Sonuçları	9
2- Temel Mali Tablolara İlişkin Açıklamalar	9
3- Mali Denetim Sonuçları	10
B- Performans Bilgileri	10
1- Faaliyet ve Proje Bilgileri	10
IV- KURUMSAL KABİLİYET ve KAPASİTENİN DEĞERLENDİRİLMESİ	18
A- Üstünlükler	18
B- Zayıflıklar	18
C- Değerlendirme	18
V- ÖNERİ ve TEDBİRLER	19
İÇ KONTROL GÜVENCE BEYANI	20

## **I- GENEL BİLGİLER**

### **A- Misyon ve Vizyon**

#### **Misyon**

Yeterli bilgiye sahip, etik değerlere bağlı, toplumsal sorumluluk bilinci gelişmiş, akılcı, yaratıcı, üretken ve dünyadaki güncel gelişmeleri izleyebilen; ulusal ve evrensel sorunları saptayabilen ve çözüm üretebilen veteriner hekimler yetiştirmek; ulusal ve evrensel sorunlara çözüm önerileri geliştirebilecek, ülke gelişimine ve evrensel bilime katkı sağlayacak projeler üretmek ve özgün araştırmalar yapmak; toplumun ihtiyaçlarına yönelik ve çevreye duyarlı, yüksek standartlarda, kaliteli, güvenilir ve hızlı hizmet vermektir.

#### **Vizyon**

Eğitim, araştırma ve hizmet alanlarında yurt içi ve yurt dışında tanınan, sorun çözüme konusunda becerikli, çağdaş, katılımcı, çalışanı ve öğrencisi olmaktan onur duyulan ve tercih edilen bir Veteriner Fakültesi olmaktır.

### **B-Yetki, Görev ve Sorumluluklar**

2547 Sayılı Yükseköğretim Kanunu, 657 Sayılı Devlet Memurları Kanunu, 4734 Sayılı Kamu İhale Kanunu, 5018 Sayılı Kamu Mali Yönetimi ve Kontrol Kanunu, 6343 Sayılı Veteriner Hekimliği Mesleğinin İcrasına Dair Kanun ve bu kanunlara dayalı olarak yayımlanan Yönetmelik, Tüzük, Tebliğ, Karar ve yürürlükteki mevzuatlar, ayrıca Ondokuz Mayıs Üniversitesi Lisans ve Lisansüstü Eğitim-Öğretim Yönetmeliğinden dayanak alan ve Rektör'ün Fakültemize devrettiği mesleki, akademik ve idari yetkiler kullanılmaktadır.

Bu yetkiler kapsamında başlıca görev ve sorumluluğumuz mesleğinin gereksinimleri ile donatılmış veteriner hekimler yetiştirmek, ülkenin ihtiyaç duyduğu alanlarda lisansüstü eğitim yaptırmak, bu amaçla personelimizin verimli ve ülke yararına çalışmalarını teşvik etmek, kurum içi denetimleri gerçekleştirmek ve aksaklıkları zamanında düzeltmektir.

### **C-İdareye İlişkin Bilgiler**

#### **1-Fiziksel Yapı**

Fakültemiz eğitim, öğretim ve araştırma faaliyetlerini Tıp Fakültesine ait binalar ile Tıp Fakültesi amfiler bölgesinin alt katındaki dersliklerde yürütmektedir. Eğitim, araştırma ve tedavi hizmetlerini Hayvan Hastanesinde sürdürmektedir. 2012 yılı içinde Tıp Halk Sağlığı bloğunda bulunan eski Samsun Sağlık Meslek Yüksekokulu'nun idari bina ve derslikler olarak kullandığı alanlar toplam 350 m<sup>2</sup>'lik alan fakültemiz kullanımına verilmiştir. Bu alanda bir adet öğrenci laboratuvarı da bulunmaktadır.

Fakültemize ait fiziki alanlar **Tablo 1’de** toplu olarak gösterilmiştir.

**Tablo-1 Veteriner Fakültesi Fiziki Alanlar**

<b>FAKÜLTE BİNASI D1 BLOK</b>	
ZEMİN KAT	1350 m <sup>2</sup>
1 nci KAT	1350 m <sup>2</sup>
2 nci KAT	1350 m <sup>2</sup>
<b>HAYVAN HASTANESİ</b>	5000 m <sup>2</sup>
<b>YENİ ÖĞRETİM ÜYESİ OFİSLERİ ( HALK SAĞLIĞI BİNASI)</b>	475 m <sup>2</sup>
<b>YENİ İDARİ PERSONEL OFİSLERİ (SKSD ESKİ SAĞLIK ÜNİTESİ)</b>	200 m <sup>2</sup>
<b>DERSLİKLER</b>	
VET-I (DERSLİKLER BLOĞU)	94.00m <sup>2</sup>
VET-II (DERSLİKLER BLOĞU)	74.20m <sup>2</sup>
VET-III (DERSLİKLER BLOĞU)	74.20m <sup>2</sup>
VET-IV (DERSLİKLER BLOĞU)	94.00m <sup>2</sup>
VET-V (FAKÜLTE BİNASI)	80.00m <sup>2</sup>
VET-VI (FAKÜLTE BİNASI)	80.00m <sup>2</sup>
VET-VII (FAKÜLTE BİNASI)	80.00m <sup>2</sup>
VET-VIII (HAYVAN HASTANESİ)	88.00m <sup>2</sup>
VET-IX (HAYVAN HASTANESİ)	90.00m <sup>2</sup>
ÖĞRENCİ KULÜBÜ (DERSLİKLER BLOĞU)	51.00m <sup>2</sup>
ÖĞRETİM ÜYESİ DİNLENME SALONU (DERSLİKLER BLOĞU)	51.30m <sup>2</sup>
FUYAYE, ÖĞRENME KAYNAKLARI, ÖĞRENCİ DİNLENME, KANTİN	168.00m <sup>2</sup>
ÖĞRENCİ UYGULAMA LABORATUARI (ISLAK MİKROSKOBİK)	65.00m <sup>2</sup>
ÖĞRENCİ UYGULAMA LABORATUARI (KURU MİKROSKOBİK)	64.00m <sup>2</sup>
ANATOMİ UYGULAMA LABORATUARI /DERSLİK	165.00m <sup>2</sup>
NEKROPSİ LABORATUARI	164.00m <sup>2</sup>
<b>ARAŞTIRMA İÇİN AYRILAN ALANLAR</b>	
PATOLOJİ LABORATUARI	78.00m <sup>2</sup>
PARAZİTOLOJİ LABORATUARI	66.00m <sup>2</sup>
BİYOKİMYA LABORATUARI	60.00m <sup>2</sup>
FİZYOLOJİ LABORATUARI	60.00m <sup>2</sup>
FARMAKOLOJİ ve TOKSİKOLOJİ LABORATUARI	71.00m <sup>2</sup>
SU ÜRÜNLERİ ve HASTALIKLARI LABORATUARI	55.00m <sup>2</sup>
HAYVAN BESLEME ve BESLEME HASTALIKLARI LABORATUARI	70.00m <sup>2</sup>
BESİN HİJYENİ ve TEKNOLOJİSİ LABORATUARI	105.00m <sup>2</sup>
MİKROBİYOLOJİ LABORATUARI	72.00m <sup>2</sup>
VİROLOJİ LABORATUARI	72.00m <sup>2</sup>
DÖLERME ve SUNİ TOĞUMLAMA LABORATUARI	45,00m <sup>2</sup>
HİSTOLOJİ ve EMBRİYOLOJİ LABORATUARI	55,00m <sup>2</sup>
GENETİK LABORATUARI	15,00m <sup>2</sup>
PLASTİNASYON LABORATUARI	25.00m <sup>2</sup>
ORGANİK ETLİK BROYLAR VE YUMURTA TAVUĞU ARAŞTIRMA VE UYGULAMA ÜNİTESİ	145.00m <sup>2</sup>
<b>VETERİNER FAKÜLTESİ KULLANIMINDA OLAN KAPALI ALANLAR</b>	
<b>FAKÜLTE BİNASI D1 BLOK</b>	4000 m <sup>2</sup>
<b>HAYVAN HASTANESİ</b>	5000 m <sup>2</sup>
<b>YENİ ÖĞRETİM ÜYESİ OFİSLERİ ( HALK SAĞLIĞI BİNASI)</b>	475 m <sup>2</sup>
<b>YENİ İDARİ PERSONEL OFİSLERİ (SKSD ESKİ SAĞLIK ÜNİTESİ)</b>	200 m <sup>2</sup>

<b>ORGANİK ETLİK BROYLER VE YUMURTA TAVUĞU ARAŞTIRMA VE UYGULAMA ÜNİTESİ</b>	145.m <sup>2</sup>
<b>NEKROPSİ LABORATUARI</b>	164.m <sup>2</sup>
<b>VET-DERSLİKLER BLOĞU</b>	607 m <sup>2</sup>
<b>TOPLAM</b>	<b>10591m<sup>2</sup></b>

## 2- Örgüt Yapısı

Dekan ve Dekanın verdiği yetkiler doğrultusunda Dekan Yardımcıları tüm fakültenin idari ve ita amiri durumundadır. Yönetim kadrosu tüm birimleri, çalışanları ve çalışmalarını kontrol etmektedir. Bölüm başkanları bölüme bağlı anabilim dalları ve personeli kontrol etmekte, gerektiğinde toplantılar yaparak bölümün verimli çalışması için gerekli önlemleri almaktadır. Fakülte sekreteri tüm idari personeli denetlemekte, belirli aralıklarla toplantılar yapılarak personelin eğitimi ve verimli çalışması konusunda bilgi paylaşımı yapılmaktadır.

Hiyerarşik yapı akademik yapılanma doğrultusunda olup, alttan üste doğru anabilim dalı akademik personeli Anabilim Dalı Başkanına, Bölüme bağlı anabilim dalları başkanları ve personeli Bölüm Başkanına karşı, tüm idari personel Fakülte Sekreterine ve tüm idari ve akademik personel ise Dekana karşı sorumludurlar. Fakülte idari yapılanma şeması **Şekil 1’de** sunulmuştur.

Fakültenin akademik işleyişinde akademik kurullar ve komisyonlar çok önemli olup, eğitim-öğretim ve fakültenin diğer işleriyle ilgili tüm akademik sorunlar katılımcı bir anlayışla komisyonlar ve akademik kurullarda tartışılmakta ve çözüm yolları üretilmeye çalışılmaktadır

## 3-Bilgi ve Teknolojik Kaynaklar

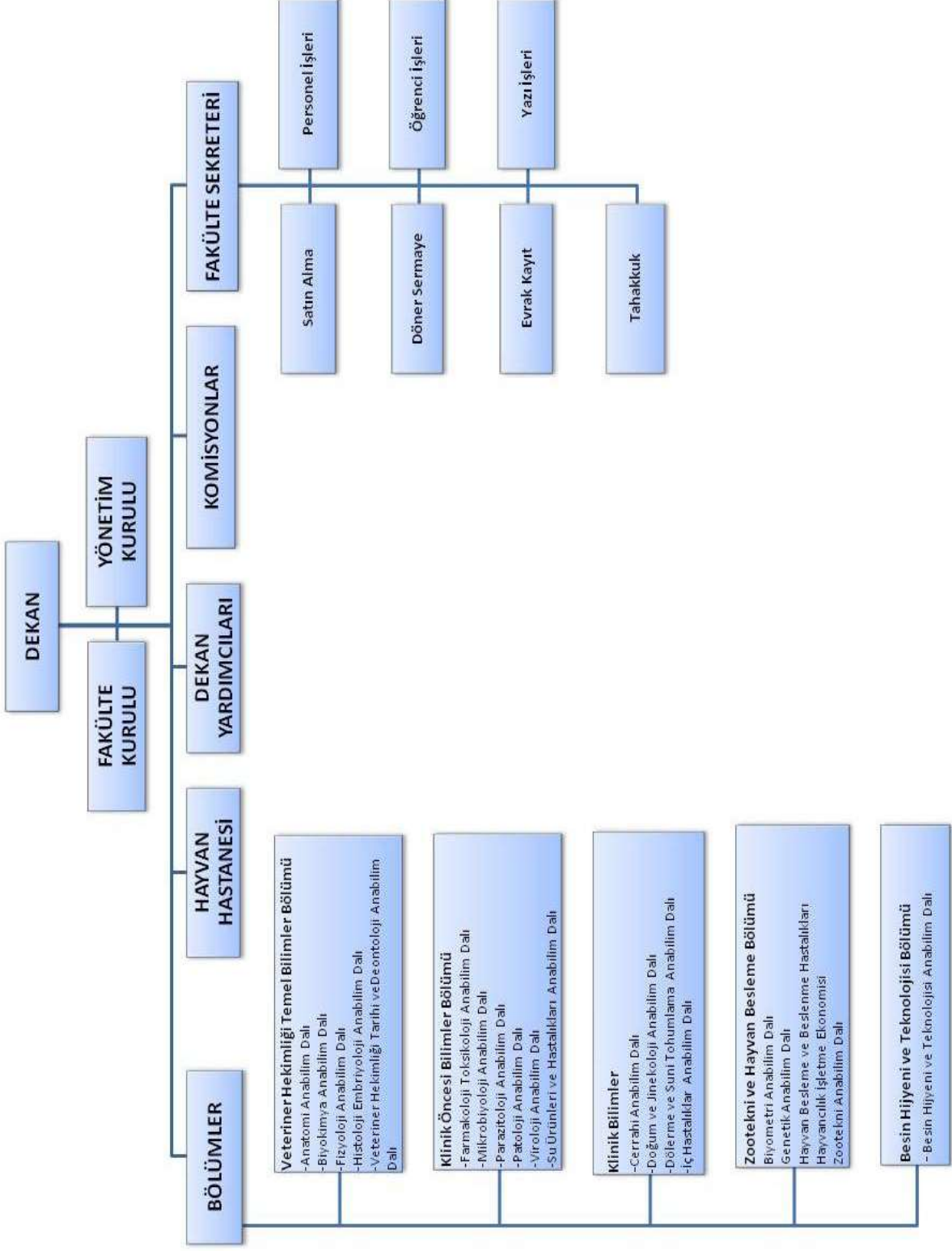
Fakültemizde eğitim-öğretim, araştırma ve klinik faaliyetleri 5 bölüm ve 21 anabilim dalı ile devam etmektedir. Fakültemizde halen hizmet veren 14 araştırma laboratuvarı ve 3 öğrenci uygulama laboratuvarı bulunmaktadır. Fakültemiz Hayvan Hastanesine ihtiyaçları hızla giderilmeye çalışılmış ve böylece daha iyi şartlarda hizmet vermeye başlamıştır. Kliniklerimizde hasta hayvanlarda teşhis (röntgen, ultrasonografi, EKG, vb.), tedavi ve koruyucu sağlık hizmetleri açısından gerekli teknolojik altyapı büyük ölçüde oluşturulmuş, eksiklikler hızla tamamlanmaya çalışılmaktadır. Teknolojik kaynaklarımız ana hizmet alanımız olan eğitim ve araştırma amaçlı kullanılmakta olup diğer bilgi ve teknolojik kaynaklarımıza ilişkin veriler **Tablo 2’de** sunulmuştur.

**Tablo-2 Bilgi ve Teknolojik Kaynaklar**

MALZEME ADI	ADET	MALZEME ADI	ADET
Bilgisayar	118	Faks Cihazları	1
Dizüstü Bilgisayarlar	13	Projeksiyon Cihazlar	14
Tablet Bilgisayarlar	2	Fotoğraf Makinaları	1

LazerYazıcılar	31		Baskı Makinası	1
Masaüstü Tarayıcılar	4		Televizyon	3
Fotokopi Makineleri	3		Mikroskop	58
Kamera	1		Telefon Santrali	2

Şekil 1. Veteriner Fakültesi İdari Yapılanma Şeması





#### 4-İnsan Kaynakları

Fakültemizde görev alan akademik ve idari personel sayıları ve kuruluşundan bugüne kadar personel sayılarındaki değişim **Tablo 3**'de sunulmuştur.

Öğretim elemanlarımızın bölüm bazında anabilim dallarına göre dağılımı **Tablo 4**'te toplu olarak verilmiştir.

**Tablo 3. Akademik ve İdari Personel Sayılarının Yıllara Göre Değişimi**

Kadro Ünvanı		2003	2004	2005	2006	2007	2008	2009	2010	2011	2012	
AKADEMİK PERSONEL	Prof. Dr.	1	3	3	5	7	7	10	10	12	14	
	Doç. Dr.	3	3	3	4	6	13	13	15	18	16	
	Yrd.Doç. Dr.	11	20	30	34	40	37	38	37	37	38	
	Öğretim Gör.	1	1	-	-	-	-	-	-	-	-	
	Araş.Gör.Dr.	-	-	-	-	-	3	4	5	5	5	
	Araş.Gör.	-	4	5	6	6	3	4	1	1*	2*	
	Uzman	-	-	-	-	-	-	-	-	-	1	1
	<b>Toplam</b>	<b>16</b>	<b>31</b>	<b>41</b>	<b>49</b>	<b>59</b>	<b>63</b>	<b>69</b>	<b>68</b>	<b>74</b>	<b>76</b>	
İDARİ PERSONEL	Fakülte Sekreteri	1	1	1	1	1	1	1	1	1	1	
	Biyolog Dr.	-	-	-	-	-	-	-	1	1	-	
	Biyolog	-	-	-	-	-	-	-	-	1	1	
	Şef	1	1	1	1	1	1	1	2	4	3	
	Bilgisayar İşletmeni	2	3	4	4	4	4	4	4	4	5	
	Memur - Daktilograf	-	-	-	2	2	3	5	2	2	2	
	Veteriner Teknisyen	-	-	-	-	-	-	-	1	1	1	
	Teknisyen	-	-	-	-	-	-	-	1	1	0	
	Teknisyen Yard.	-	-	-	-	-	-	-	-	1	1	
	Şoför	2	2	2	1	1	1	2	1	1	1	
	Aşçı	-	1	1	1	1	1	1	1	1	1	
	4/b Sözleşmeli Pers.	-	-	-	-	-	-	-	1	-	-	
	Daimi İşçi	-	-	-	-	1	2	2	2	2	3	
	<b>Toplam</b>	<b>6</b>	<b>8</b>	<b>9</b>	<b>10</b>	<b>11</b>	<b>13</b>	<b>16</b>	<b>16</b>	<b>20</b>	<b>19</b>	
	<b>Genel Toplam</b>	<b>22</b>	<b>38</b>	<b>49</b>	<b>59</b>	<b>70</b>	<b>76</b>	<b>85</b>	<b>84</b>	<b>94</b>	<b>96</b>	

\* ÖYP Araştırma Gör.

2012 Yılı içinde Fakültemizden bir şube müdürü ve bir teknisyen ayrılmıştır.

**Tablo-4. Öğretim Elemanlarının Bölüm Bazında Anabilim Dallarına Göre Dağılımı**

Bölüm Adı	Anabilim Dalı	Prof. Dr.	Doç. Dr.	Yrd. Doç. Dr.	Araş. Gör. Dr.	Araş. Gör.	Uzman	Toplam
Veteriner Hekimliği Temel Bilimler	Anatomi	-	2	1	-	-	-	3
	Biyokimya	1	2	2	-	-	-	5
	Fizyoloji	-	1	2	1	-	-	4
	Histoloji-Embriyoloji	-	-	1	1	-	-	2
	Veteriner Hekimliği Tarihi ve Deontoloji	-	-	2	-	-	-	2
	<i>Bölüm Toplam</i>		<i>1</i>	<i>5</i>	<i>8</i>	<i>2</i>	<i>0</i>	<i>0</i>
Klinik Öncesi Bilimler	Farmakoloji- Toksikoloji	1	-	2	-	-	-	3
	Mikrobiyoloji	-	3	2	-	-	-	5
	Parazitoloji	1	1	2	-	-	-	4
	Patoloji	3	1	-	-	-	-	4
	Viroloji	-	2	1	-	-	-	3
	Su Ürünleri ve Hastalıkları	-	-	2	1	-	-	3
	<i>Bölüm Toplam</i>		<i>5</i>	<i>7</i>	<i>9</i>	<i>1</i>	<i>0</i>	<i>0</i>
Klinik Bilimler	Cerrahi	1	-	3	-	-	1	5
	Doğum ve Jinekoloji	1	-	3	-	-	-	4
	Dölerme ve Suni Tohumlama	1	-	2	-	-	-	3
	İç Hastalıklar	1	2	2	1	-	-	6
	<i>Bölüm Toplam</i>		<i>4</i>	<i>2</i>	<i>10</i>	<i>1</i>	<i>0</i>	<i>1</i>
Besin Hijyeni ve Teknolojisi	Besin Hijyeni ve Teknolojisi	1	2	2	1	2*	-	7
	<i>Bölüm Toplam</i>	<i>1</i>	<i>2</i>	<i>2</i>	<i>1</i>	<i>1*</i>	<i>-</i>	<i>7</i>
Zootečni ve Hayvan Besleme	Biyometri	-	-	1	-	-	-	1
	Genetik	-	-	-	-	-	-	0
	Hayvan Besleme ve Beslenme Hastalıkları	3	-	3	-	-	-	6
	Hayvancılık İşletme Ekonomisi	-	-	2	-	-	-	2
	Zootečni	-	-	3	-	-	-	3
<i>Bölüm Toplam</i>		<i>3</i>	<i>0</i>	<i>9</i>	<i>0</i>	<i>0</i>	<i>0</i>	<i>12</i>
<b>Toplam</b>		<b>12</b>	<b>18</b>	<b>37</b>	<b>5</b>	<b>1*</b>	<b>1</b>	<b>74</b>

\*ÖYP Arş.Gör.

### 5-Sunulan Hizmetler

**Eğitim hizmetleri:** Fakültemiz kendi binasının olmaması dersliklerin dağınık olmasına neden olmuştur. Öğrencilerimiz idari binadaki derslikler ve laboratuvarları, Tıp Fakültesi Derslikler bloğundaki derslikleri ve son sınıf öğrencileri yeni Hayvan Hastanesindeki derslikleri kullanmaktadır.

Viroloji, Besin Hijyeni ve Teknolojisi, Doğum ve Jinekoloji, Besleme ve Beslenme Hastalıkları Anabilim Dallarında Yüksek Lisans öğrencileri, Parazitoloji, Farmakoloji, Besin

Hijyeni ve Teknolojisi, İç hastalıkları, Doğum ve Jinekoloji, Anatomi, Dölerme ve Suni Tohumlama, Hayvan Besleme ve Beslenme Hastalıkları, Patoloji Anabilim Dallarında Doktora öğrencileri bulunmaktadır.

Fakültemizde eğitim-öğretim, araştırma ve klinik hizmetleri 5 bölüme dağılan 21 anabilim dalının eşgüdümü ile verilmektedir. Ayrıca öğretim üyelerimizce bölgenin kalkınmasına yönelik olarak hazırlanan ve Avrupa Birliği tarafından desteklenen projelere eğitim desteği verilmektedir.

**Laboratuvar Hizmetleri:** Fakültemiz 14 araştırma ve 3 öğrenci uygulama laboratuvarı ile öğrenci eğitimi yanında, kliniklere gelen veya serbest veteriner hekimler ya da üreticilerin gönderdiği marazi maddeler üzerinde hayvan hastalıklarının teşhisine yönelik hizmetler de verilmektedir. Bu amaçla viroloji, mikrobiyoloji, parazitoloji, patoloji, besin hijyeni ve teknolojisi, su ürünleri ve hastalıkları, hayvan besleme ve beslenme hastalıkları, farmakoloji ve toksikoloji vb. laboratuvarlarımızda serolojik ve moleküler tanı yöntemleri (PCR, ELISA, vb.) rutin olarak uygulanmaktadır.

**Tedavi Hizmetleri:** Hayvan Hastanemizde Cerrahi, İç Hastalıkları, Doğum ve Jinekoloji, Dölerme ve Suni Tohumlama Anabilim Dallarına ait kliniklerimizde uygulamalı lisans eğitiminin yanı sıra hasta hayvanlarda teşhis ve tedavi hizmetleri de sunulmaktadır. Fakültemize başvuran hayvanların tedavisi ve tedavi sonrası hizmetleri yanında veteriner hekim, hayvan yetiştiricisi, üreticiler, hayvan severler ve sanayicilerden gelen talepler doğrultusunda her türlü danışmanlık hizmeti de verilmektedir.

## **6-Yönetim ve İç Kontrol Sistemi**

Hiyerarşik yapı akademik yapılanma doğrultusunda olup, alttan üste doğru anabilim dalı akademik personeli Anabilim Dalı Başkanına, Bölüme bağlı anabilim dalları başkanları ve personeli Bölüm Başkanına karşı, tüm idari personel fakülte sekreterine ve tüm idari ve akademik personel ise dekana karşı sorumludurlar.

## **II-AMAÇ ve HEDEFLER**

### **A- İdarenin Amaç ve Hedefleri**

Fakültemizin ulaşmayı hedeflediği amaçlar 4 alt grupta değerlendirilebilir:

1- Ulusal ve uluslararası düzeyde nitelikli eğitim-öğretim veren ve mensubu olmaktan gurur duyulan bir Veteriner Fakültesi olmak. Bu amaçla eğitim ve öğretim planları geliştirilecek, öğretim kalitesinin artırılmasına çalışılacak ve yabancı dil eğitimi güçlendirilecektir. 2008 yılında üye olduğumuzu Avrupa Veteriner Eğitim Kurumları Birliği (EAEVE: Europea Association of Establishments for Veterinary Education) tarafından fakültemizin akreditasyonu için altyapı hazırlıkları yapılacaktır.

2- Fakültemizde yapılan araştırmalar ile ulusal ve uluslararası alanda saygın bir yer edinmek. Bu amaçla uluslararası bilimsel yayın sayılarının ve kalitesinin artırılmasına çalışılacaktır.

3- Fakültemizin kendi hizmet ve eğitim binalarına, araştırma ve uygulama çiftliğine sahip olması.

4- Bu amaçla hayvan hastanesi kompleksinin tamamlanmasına, eğitim ve hizmet binaları ile araştırma ve uygulama çiftliği, mevcut laboratuvar ve hizmet birimlerindeki alt yapı eksikliklerinin giderilmesine çalışılacaktır.

5- Fakültemize bölge illerinde kamu, özel sektör ve sivil toplum kuruluşları ile kırsal ve kentsel alanlarda yaşayan halk tarafından tanınan ve başvuru alan bir danışma kurumu niteliğini kazandırmak. Yerel, ulusal ve uluslararası kurum ve kuruluşların desteğini alabilecek projeler üreterek fakültenin gelir kaynaklarını artırmak ve bölgedeki özel sektör kuruluşları ile işbirliği yaparak bunların fakültenin fiziksel ve araştırma olanaklarının gelişimine katkıda bulunması sağlanacaktır.

### **B-Temel Politikalar ve Öncelikler**

Ondokuzmayıs Üniversitesi Veteriner Fakültesi'nin temel politika ve öncelikleri;

Evrensel insani değerler ışığında güncel bilgi ve teknolojiyi kullanarak en az bir yabancı dil bilen; yabancı hayvanlar dahil tüm evcil hayvanların yetiştirilmesi, sağlıklı yaşaması ve çiftlik hayvanlarında ekonomik üretim yapılabilmesi için anatomik, fizyolojik bilgileri yanında her tür hastalık, tanı ve sağaltımına ilişkin, bilgili ve sürekli kendisini geliştiren; halk sağlığı açısından önemli her türlü zoonoz hastalığının bulaşma yolları, tedavisi ve korunma yolları ile çiftlikten sofraya gıda güvenliğini sağlayabilen; mesleki bilgisini ülkesi ve halkının gönenci için kullanan, etik değerler ve çevreye saygılı, üstün nitelikli, çağdaş veteriner hekim ve uzmanlar yetiştirmek;

Bölgesinde üretici, hayvan sahipleri ve ilgili firmalara her türlü danışmanlık, laboratuvar tanısı ve tedavi hizmeti vermek, hayvan hastalıklarının teşhisine yönelik kaliteli hizmet sunmak ve uluslararası düzeyde bilimsel araştırmalar yapmak;

## **III-FAALİYETLERE İLİŞKİN BİLGİ ve DEĞERLENDİRMELER**

### **A-Mali Bilgiler**

#### **1-Bütçe Uygulama Sonuçları**

Fakültemiz ana bütçesini Rektörlük tarafından her yıl ayrılan ödenekler oluşturmakta, kısmen de döner sermaye katkısı sağlanmaktadır. Bu ödeneklerin bütçe tertipleri ile 2012 mali yıllarına ait bütçe uygulama sonuçları **Tablo 5**'te gösterilmiştir.

**Tablo 5. 2012 Yılı Bütçe Uygulama Sonuçları**

<b>Bütçe Tertibi</b>	<b>Ödenek (TL)</b>	<b>Gerçekleşen (TL)</b>
38.22.33.38-09.4.1.00-2-01.1 Personel Giderleri	3.041.000,00	3.236.065,56

38.22.33.38-09.4.1.00-2-02.1 Sosyal Güvenlik Primi Ödemeleri	597.000,00	654.001,04
38.22.33.38-09.4.1.00-2-03.2 Tüketime Yönelik Mal ve Malzeme Alımları	11.300,00	11.291,20
38.22.33.38-09.4.1.00-2-03.3 Yolluklar	14.000,00	13.980,00
38.22.33.38-09.4.1.00-2-03.5 Hizmet Alımları	2.400,00	3.552,25
38.22.33.38-09.4.1.00-2-03.7 Menkul Mal, Gayrimaddi Hak Alım, Bakım ve Onarım Giderleri	5.000,00	4.895,43
<b>Toplam</b>	<b>3.670.700,00</b>	<b>3.923.785,48</b>

## 2-Temel Mali Tablolara İlişkin Açıklamalar

38.22.33.38-09.4.1.00-2-01.1 “Personel Giderleri” için fakültemize 2012 mali yılı başında fakültemize tahsis edilen başlangıç ödeneği 3.041.000,00 TL’dir. Yıl içinde maaş ödemelerine ait katsayı ve diğer unsurlarda meydana gelen artışlar ve de yeni atanan personellerin özlük haklarının ödenebilmesi amacıyla 195.065,00 TL ek ödenek sağlanmış; yılsonu itibariyle bu harcama kaleminden 3.236.065,56 TL ödeme gerçekleştirilmiştir.

38.22.33.38-09.4.1.00-2-02.1 “Personel Sosyal Güvenlik Kurumu Ödemeleri ve Primler” için 2012 mali yılında fakültemize 597.000,00 TL başlangıç ödeneği tahsis edilmiştir. Yıl içinde başlangıç ödeneğine 57.050,00 TL eklenerek toplam 654.050,00 TL ödeneye ulaşılmıştır. 2012 yılsonu itibariyle bu harcama kaleminden 654.001,04 TL ödeme gerçekleştirilmiştir.

38.22.33.38-09.4.1.00-2-03.2 “Tüketime Yönelik Mal ve Hizmet Alımları” için 2012 mali yılı başında 11.300,00 TL başlangıç ödeneği tahsis edilmiştir. Bu harcama kaleminden 2012 yılsonu itibariyle 11.291,20 TL ödeme gerçekleştirilmiştir.

38.22.33.38-09.4.1.00-2-03.3 “Personel Yolluk Ödemeleri” için 2012 mali yılı başında fakültemize 14.000,00 TL ödenek tahsis edilmiştir. Bu harcama kaleminden 2012 yılsonu itibariyle 13.980,00 TL ödeme gerçekleştirilmiştir. Fakültemiz yurtiçi ve yurtdışı görevlendirilen personel sayısı ve görev süreleri **Tablo 6**’da sunulmuştur.

**Tablo 6. Fakültemiz yurtiçi ve yurtdışı görevlendirilen personel değişimi**

Yurtiçi Görev. Sayısı	Görev. Personel Sayısı	Gün Sayısı
21	21	43 Gün
Yurtdışı Görev. Sayısı		
1	1	4 Gün

38.22.33.38-09.4.1.00-2-03.5 “Hizmet Alımları” için 2012 mali yılı başında fakültemize 2.400,00 TL ödenek tahsis edilmiştir. Fakültemiz telefom, faks ve posta ihtiyaçlarını karşılayabilmek için bu ödemek kalemine 1.200,00 TL eklenmiş ve 2012 yılsonu itibariyle bu harcama kaleminden ödenekten 3.552,25 TL’lik harcama gerçekleştirilmiştir.

38.22.33.38-09.4.1.00-2-03.7 “Menkul Mal, Gayrimaddi Hak Alım, Bakım ve Onarım Giderleri” için fakültemize 2012 mali yılında 5.000,00 TL ödenek tahsis edilmiştir. 2012 yılsonu itibariyle bu harcama kaleminden 4.895,43 TL ödeme gerçekleştirilmiştir.

### 3-Mali Denetim Sonuçları

Fakültemiz bünyesinde gerçekleştirilen harcamaların Mali Denetimi sırasıyla işlemi gerçekleştiren görevli personel, Gerçekleştirme Görevlisi, Harcama Yetkilisi ve Strateji Geliştirme Daire Başkanlığı tarafından yapılmaktadır. Yapılan bu kontroller sonrası ise harcamalara ait ödemeler gerçekleştirilmektedir. Yapılan bu harcamalar takip eden yıl içerisinde de Sayıştay Başkanlığı tarafından görevlendirilen Sayıştay Denetçileri tarafından kontrol edilmektedir.

### B- Performans Bilgileri

#### 1-Faaliyet ve Proje Bilgileri

İlk öğrencilerini 2003-2004 eğitim-öğretim yılında alan ve 21 öğrenci ile eğitime başlayan Fakültemiz, kontenjanların sürekli artırılması ile 2012-2013 eğitim-öğretim yılında kayıt yaptıran öğrenci sayısı 75’e çıkmıştır. Mevcut öğrenci sayımız 445 olup sınıflara göre dağılımları **Tablo 7 ve 8**’de sunulmuştur.

**Tablo 7. Yıllara Göre Öğrenci Sayıları**

Dönem	2003 2004	2004 2005	2005 2006	2006 2007	2007 2008	2008 2009	2009 2010	2010 2011	2011 2012	2012 2013
Öğrenci Kontenjanı	20	30	30	60	60	70	70	70	72	77
Kayıt Yaptıran Öğrenci Sayısı	21	32	31	62	62	72	71	70	71	75
Yatay / Dikey Geçişle Gelen	-	-	-	-	1 / 3	1 / 3	/	-/1	3/6	10
Mezun Sayısı	-	-	-	-	7	15	21	24	-	-
Yabancı Uyruklu	-	1	1	-	1	2	2	1	2	2

**Tablo 8. 2011-2012 Eğitim-Öğretim Dönemi Kayıtlı Öğrenci Sayıları**

Sınıf	Öğrenci Sayısı	Sınıf	Öğrenci Sayısı
Hazırlık Sınıfı	1	3. Sınıf	77
1. Sınıf	83	4. Sınıf	121
2. Sınıf	84	5. Sınıf	79

Üniversitelerin akademik performanslarını değerlendirmede ele alınan temel ölçütler araştırma ve yayın faaliyetlerinin niteliği ve niceliğidir. Henüz çok yeni bir fakülte olmasına ve alt yapı eksikliklerinin tam anlamıyla giderilememesine rağmen, fakültemizde çok sayıda araştırma yapılmış, ulusal ve uluslararası ortamda yayınlar üretilmiş ve bilimsel toplantılar düzenlenmiştir. Fakültemiz öğretim elemanları tarafından 2012 yılında üretilen bilimsel yayın sayıları (**Tablo 9**) ve öğretim üyelerimizin katıldıkları bilimsel toplantılar (**Tablo 10**) aşağıda sunulmuştur.

**Tablo 9. Bilimsel Yayın Çalışmaları**

Yıllar	Makale / Yayın			Kitap				Tez				Toplam
	Yurtiçi		Yurtdışı	Telif		Tercüme	Dergi	Yüksek lisans		Doktora		
	Türkçe	Y. Dil		Türkçe	Y. Dil			Türkçe	Y.dil	Türkçe	Y.dil	
2012	10	14	67	4			4			4		103

**Tablo 10. Öğretim Elemanlarının Katıldığı Bilimsel Toplantılar**

Yıllar	Tebliğ Bildiri Poster		Panel		Seminer			Konferans Kongre Toplantı		Sempozyum Sergi		Toplam
	Yurtiçi	Yurtdışı	Yurtiçi	Yurtdışı	Kurum içi	Yurtiçi	Yurtdışı	Yurtdışı	Yurtiçi	Yurtiçi	Yurtdışı	
2012	27	21	8	1	8	11	1	12	24			106

## PROJE YÖNETİM OFİSİ TARAFINDAN 2012 YILI DESTEKLİ PROJELER

1- PYO. VET.1901.12.001 kodlu : Sığırlarda İn Vitro Hücrel İmmünyanıt Takibi Amacıyla Kalitatif ve Kantitatif yIFN ELISA Test Yönteminin Geliştirilmesi

YÜRÜTÜCÜSÜ : Doç.Dr. Oktay GENÇ

2- PYO. VET.1901.12.002 kodlu : Köpek Testis Tümörlerinde Peroksizom Proliferatörleri ile Aktive Olan Reseptör (PPAR)  $-\alpha$ ,  $-\beta$  ve  $-\gamma$ 'nın Etkileri

YÜRÜTÜCÜSÜ : Doç.Dr. Mahmut SÖZMEN

- 3- PYO. VET.1901.12.003 kodlu : Balık Kökenli Aeromonas Sobria Suşlarının Antibiyotip, Genotip ve Protein Profili Yönünden Karşılaştırmalı Anaizi  
YÜRÜTÜCÜSÜ : Doç.Dr. Alper ÇİFTÇİ
- 4- PYO. VET.1901.12.004 kodlu : Atlarda Equine Herpes Virüs 1 ve Equine Herpes Virüs 4 Enfeksiyonlarının PCR Yöntemiyle Tespiti ve Hastalığının Akut Faz Proteinleri ile Antioksidan Metabolizma Üzerine Etkisinin Değerlendirilmesi  
YÜRÜTÜCÜSÜ: Yrd.Doç.Dr. Handan Hilal YAVUZ
- 5- PYO. VET.1901.12.005 kodlu : Sığır Kesimhanelerinde Listeria Monocytogenes Varlığı ve Serotiplerinin IMS-PCR Teknikleriyle Belirlenmesi  
YÜRÜTÜCÜSÜ : Yrd.Doç.Dr. Özgür ÇADIRCI
- 6- PYO. VET.1901.12.007 kodlu : Köpeklerde Ovulasyon Zamanının Belirlenmesinde Ovulasyon Dedektörünün Etkinliğinin Vajinal Sitoloji ve Plazma Progesteron Konsantrasyonu Ölçümü ile Karşılaştırılması  
YÜRÜTÜCÜSÜ : Yrd.Doç.Dr.Hande GÜRLER
- 7- PYO. VET.1901.12.009 kodlu : Çeltik Samanının Yararlanılabilirliğinin Enzim Muamelesi İle İyileştirilmesi  
YÜRÜTÜCÜSÜ : Yrd.Doç.Dr. Zehra SELÇUK
- 8- PYO. VET.1901.12.010 kodlu : Atık yapan sığır ve koyunlarda koksidiyal protozoon enfeksiyonların tespiti  
YÜRÜTÜCÜSÜ : Doç.Dr. Mustafa AÇICI
- 9- PYO. VET.1901.12.012 kodlu : Farklı Renk ve Ağırlıktaki Sülün Yumurtalarının Bazı Kimyasal Özellikleri ile İmmunoglobulin Düzeylerinin Kuluçka Özellikleri ve Yaşama Gücü Üzerine Etkisi  
YÜRÜTÜCÜSÜ : Yrd.Doç.Dr. Mustafa UĞURLU
- 10- PYO. VET.1901.12.013 kodlu : Karadeniz’de Yakalanan Bazı Deniz Balıklarında Zoonoz Anisakis Türlerinin Moleküler Karakterizasyonu  
YÜRÜTÜCÜSÜ : Dr. Gökmen Zafer PEKMEZCİ
- 11- PYO. VET.1901.12.014 kodlu : Köpek Meme Tümörlerinde Epiteliyal-Mezenşimal Dönüşüm (EMT)ün Belirlenmesi ve Prognostik Önemi  
YÜRÜTÜCÜSÜ : Prof.Dr. M. Yavuz GÜLBAHAR
- 12- PYO. VET.1901.12.016 kodlu : İki farklı konfigürasyona sahip OMU Vet-fix semisirküler eksternal fiksatörün biyomekanik özelliklerinin karşılaştırılması  
YÜRÜTÜCÜSÜ : Prof.Dr. Ahmet ÖZAK
- 13- PYO. VET.1901.12.017 kodlu : Farklı Gelişme Sürecinde Capsaicin Uygulanan Ratların Ovaryumlarında Ghrelin’in İmmunohistokimyasal Ekspresyonu  
YÜRÜTÜCÜSÜ : Yrd.Doç.Dr. Şerife TÜTÜNCÜ
- 14- PYO. VET.1904.12.002 kodlu : Modifiye Atmosfer Paketli Sığır Kıyma ve Kuşbaşı Örneklerinde Listeria monocytogenes ve Serotiplerinin Belirlenmesi  
YÜRÜTÜCÜSÜ : Yrd.Doç.Dr. Ali GÜCÜKOĞLU
- 15- PYO. VET.1904.12.003 kodlu : Modifiye Atmosfer Paketli Sığır Kıyma ve Kuşbaşı Örneklerinde Clostridium Difficile ve Toksinlerinin Belirlenmesi  
YÜRÜTÜCÜSÜ : Yrd.Doç.Dr. Ali GÜCÜKOĞLU
- 16- PYO. VET.1904.12.004 kodlu : Manda Sütü ve Kaymağında S.aureus’un İzolasyonu ve Enterotoksin Genlerinin Belirlenmesi  
YÜRÜTÜCÜSÜ : Doç.Dr. Göknur TERZİ
- 17- PYO. VET.1904.12.005 kodlu : İn Ovo Beta Hidroksi Beta Metilbütirat ile Beslemenin Broiler Performansı, Bağırsak Sağlığı ve İmmünitesi Üzerine Etkisi  
YÜRÜTÜCÜSÜ : Prof.Dr. Hakan MUĞLALI



18- PYO. VET.1904.12.006 kodlu : Anadolu Mandalarında protein besleme durumunun süt üre azotu ve protein düzeyi ile izlenmesi

YÜRÜTÜCÜSÜ : Yrd.Doç.Dr. Zehra SELÇUK

19- PYO. VET.1904.12.007 kodlu : Samsun Yöresinde Üretilen Yumurta Örneklerinde Tetrasiklin Grubu Antibiyotik Kalıntılarının Araştırılması

YÜRÜTÜCÜSÜ : Doç.Dr. Oğuzhan YAVUZ

20- PYO. VET.1904.12.008 kodlu : Saanen Keçilerinde ve Karayaka Koyunlarında Servikal Sempatik Ganglion'lar ve Bu Ganglion'lardan Ayrılan Sinirlerin Karşılaştırmalı Anatomisi

YÜRÜTÜCÜSÜ : Doç.Dr. Murat KABAK

21- PYO. VET.1904.12.009 kodlu : Sığır Kıyma ve Köftelerinde Salmonella spp. Varlığı ve Antibiyotik Dirençlilik Profilleri

YÜRÜTÜCÜSÜ : Doç.Dr. Belgin SIRIKEN

22- PYO. VET.1906.12.001 kodlu : Küçük ve Büyük Hayvanlarda Doğusal ve Sonradan Oluşan Ortopedik, Gastrointestinal ve Üst Solunum Yolu Hastalıklarının Görüntüleme Yöntemleri ile Tanısı ve Tedavisi

YÜRÜTÜCÜSÜ : Prof.Dr. Ahmet ÖZAK

### **DEVAM EDEN PROJELER**

1- PYO. VET.1901.11.002 kodlu : “Laktasyondaki İneklerde Korpus Luteum ve Follikül Büyüklüklerinin Ovsynch Prosedürüne Etkisi”

YÜRÜTÜCÜSÜ : Yrd.Doç.Dr. Serhan Serhat AY

2- PYO. VET.1901.11.003 kodlu : “Süt Sığırçılığında İnfertilite Kaynaklı Kayıplar ve İşletme Kararlılığına Etkileri”

YÜRÜTÜCÜSÜ : Yrd.Doç.Dr. Berrin ŞENTÜRK

3- PYO. VET.1901.11.004 kodlu : “Kabak Çekirdeği Yağı'nın ( Pumpkin Seed Oil ) Testis'te İskemi/ Reperfüzyon Hasarlarının Önlenmesindeki Rolü”

YÜRÜTÜCÜSÜ : Prof.Dr. Muzaffer ÇELEBİ

4- PYO. VET.1901.11.007 kodlu : “Samsun İlinde Karayaka Kuzularda Kesim Öncesi Koşulların Bazı Kan Parametreleri ve Et Kalite Özellikleri Üzerine Etkisi”

YÜRÜTÜCÜSÜ : Yrd.Doç.Dr. Bülent TEKE

5- PYO. VET.1901.11.008 kodlu : “Deneyisel Demyelinasyon ve Remyelinasyon Oluşturulmuş Farelerde Merkezi Sinir Sistemi Nörosteroid Profilinin Araştırılması”

YÜRÜTÜCÜSÜ : Doç.Dr. Gül Fatma YARIM

6- PYO. VET.1901.11.009 kodlu : “Samsun'da Toxocarosis Zoonotik Önemi”

YÜRÜTÜCÜSÜ : Yrd.Doç.Dr. Ali Tümay GÜRLER

7- PYO. VET.1901.11.010 kodlu : “Siflutrinin Neden Olduğu Nörotoksisitede Mitokondriyal Sitokrom C ve Katekolaminlerin Rolünün Araştırılması”

YÜRÜTÜCÜSÜ : Araş.Gör.Dr. Dilek GÜVENÇ

8- PYO. VET.1901.11.012 kodlu : “Samsun İlinde Satışa Sunulan Ballarda Clostridium Botulinum Varlığı ve Etkendeki Toksin Tipinin PCR ile Belirlenmesi”

YÜRÜTÜCÜSÜ : Yrd.Doç.Dr. Ali GÜÇÜKOĞLU

9- PYO. VET.1901.11.013 Kodlu : “Samsun Yöresinde Üretilen Çiğ İnek Sütü Örneklerinde Tetrasiklin Kalıntılarının Araştırılması”

YÜRÜTÜCÜSÜ : Yrd.DoçDr. Oğuzhan YAVUZ

10- PYO. VET.1901.11.014 kodlu : “Formaldehit Uygulanan Ratlarda Beta-Amiloid Proteinlerin, DNA Hasarı ve Onarımın, Total Antioksidant Kapasitesinin Belirlenmesi ve Curcumin'in Tedavi Edici etkisinin Araştırılması”

- YÜRÜTÜCÜSÜ : Yrd.Doç.Dr. Gülay ÇİFTÇİ
- 11- PYO. VET.1901.11.015 kodlu : “Kızılırmak Deltasında Geleneksel Yöntemlerle Yetiştirilen Anadolu Mandallarının Beslenme Durumunun Araştırılması”
- YÜRÜTÜCÜSÜ : Yrd.Doç.Dr. Buğra GENÇ
- 12- PYO. VET.1901.11.16 kodlu : “HPAI H5N1 Virusunun Kızılırmak Deltası Çevresindeki Köy Tavukçuluğuna Etkilerinin Değerlendirilmesi”
- YÜRÜTÜCÜSÜ : Yrd.Doç.Dr. Berrin ŞENTÜRK
- 13- PYO. VET.1901.11.019 kodlu : “Generalize Demodikozisli Köpeklerde Amitraz İle Birlikte İnaktif Parapoxvirus Ovis Suşunun Kullanımının Tedavideki Etkinliğinin Araştırılması”
- YÜRÜTÜCÜSÜ : Dr. Didem PEKMEZCİ
- 14- PYO. VET.1901.11.022 kodlu : “Deneysel Bakır Zehirlenmesinde Karaciğerde Otofojinin İncelenmesi”
- YÜRÜTÜCÜSÜ : Araş.Gör. Yonca Betil KABAK
- 15- PYO. VET.1901.11.023 kodlu : “Sığırlarda Steroid Yapıda Olmayan Ağrı Kesici ve Yangı Giderici İlaçların Bağırsak Hareketlerini Baskılayıcı Etkisinin Araştırılması”
- YÜRÜTÜCÜSÜ : Yrd.Doç.Dr. Yavuz Kürşad DAŞ
- 16- PYO. VET.1901.11.026 kodlu : “Leylek (Ciconia Ciconia) ve Martı (Larus Fuscus)’da Cavitas Nasalisi Oluşturan Yapıların Cavalieri Prensibi Kullanılarak Fiziksel Kesit ve Bilgisayarlı Tomografi Görüntüleri Üzerinden Hacimlerinin Hesaplanması”
- YÜRÜTÜCÜSÜ : Yrd.Doç.Dr. Burcu ONUK
- 17- PYO. VET.1904.11.001 kodlu : “Mandalarda Postmortem Elde Edilen Spermalarda Dondurmanın DNA Hasarı ve Bazı Spermatolojik Parametreler Üzerine Etkisi”
- YÜRÜTÜCÜSÜ : Yrd.Doç.Dr. Murat SELÇUK
- 18- PYO. VET.1904.11.003 kodlu : “Orta Karadeniz Bölgesinde Sığır Hypodermosis’inin Sero-epidemiolojisi”
- YÜRÜTÜCÜSÜ : Doç.Dr. Mustafa AÇICI
- 19- PYO. VET.1904.11.004 kodlu : “Kısıraklarda Laktasyonun Reprodüktif Özelliklerle İlişkisi”
- YÜRÜTÜCÜSÜ : Prof.Dr. Muzaffer ÇELEBİ
- 20- PYO. VET.1904.11.006 kodlu : “Sıçan Primer Karaciğer Hücre Kültürü Üzerine Deltametrinin Apoptotik Ve Oksidatif Etkilerinin İncelenmesi”
- YÜRÜTÜCÜSÜ : Prof.Dr. Tolga GÜVENÇ
- 21- PYO. VET.1904.11.007 kodlu : “Sülünde (Phasianus colchicus) İskelet Kaslarının Morfolojik İncelenmesi”
- YÜRÜTÜCÜSÜ : Doç.Dr. M. Erdem GÜLTİKEN
- 22- PYO. VET.1904.11.008 kodlu : “Gıda İşleklerinde Çalışan İşçilerin Burun Florasında Enterotoksijenik Staphylococcus Aureusların Belirlenmesi”
- YÜRÜTÜCÜSÜ : Mustafa ALIŞARLI
- 23- PYO. VET.1904.11.009 kodlu : “Keçi Irkları Arasında Bazı Viral Enfeksiyonlara Karşı Antikor Dağılımının Araştırılması”
- YÜRÜTÜCÜSÜ : Doç.Dr. Semra GÜMÜŞOVA
- 24- PYO. VET.1904.11.010 kodlu : “Çiğ Süt ve Süt Ürünlerinde Listeria Monocytogenes’in IMS ve PCR Yöntemleriyle Belirlenmesi”
- YÜRÜTÜCÜSÜ : Doç.Dr. Gök Nur TERZİ
- 25- PYO. VET.1904.11.011 kodlu : “Sığır Embriyosunun İn Vitro Üretimi ve Vitrikasyonunda Sitokin (LIF) ve Büyüme Faktörünün (IGF-I)’nün Etkileri”
- YÜRÜTÜCÜSÜ : Doç.Dr. Mesut ÇEVİK

26- PYO. VET.1906.11.003 kodlu : “Ondokuz Mayıs Üniversitesi Veteriner Fakültesi Su Ürünleri Hastalıkları Anabilim Dalı Deneme Ünitesi ve Araştırma Laboratuvarı”

YÜRÜTÜCÜSÜ : Yrd.Doç.Dr. Banu YARDIMCI

27- PYO. VET.1906.11.004 kodlu : “İn-vitro ve İn-situ Yöntemlerle Ruminant Yem Değerlendirme Araştırma ve Eğitim Ünitesinin Kurulması”

YÜRÜTÜCÜSÜ : Prof.Dr. Nurcan ÇETİNKAYA

28- PYO. VET.1923.11.001 kodlu : “At Hekimliği Çalıştayı”

YÜRÜTÜCÜSÜ : Yrd.Doç.Dr. Handan Hilal YAVUZ

29- PYO. VET.1901.09.002 kodlu “Epidermal Growth Factor ve Insuline-like Growth Factor’ün İn Vitro Fertilize Edilmiş Sığır Embriyolarının Gelişimi ve Dondurulması Üzerinde Etkileri”

YÜRÜTÜCÜSÜ : Doç.Dr. Mesut ÇEVİK

30 PYO. VET.1901.09.008 kodlu : “Sığırlarda Kene Mücadelesi Amacıyla Kullanılan Flumetrin ve Sipermetrin Formalülasyonların Kan yoğunluğu, Biyolojik Etkinlik ve Sütle Atılımları İle Klinik Fizyolojik Parametrelere Etkilerinin Değerlendirilmesi”

YÜRÜTÜCÜSÜ : Yrd.Doç.Dr. Oğuzhan YAVUZ

31- PYO. VET.1901.10.004 kodlu : “Samsun ve Çevre İllerde Zoonotik Köpek Visseral Leishmaniosisin Serolojik ve Moleküler Yönden Araştırılması”

YÜRÜTÜCÜSÜ : Yrd.Doç.Dr. Cenk Soner BÖLÜKBAŞ

32- PYO. VET.1904.09.003 kodlu : “Köpeklerde Helikobakter Piloni Enfeksiyonlarının C14-Üre Nefes Testi ve Polimeraz Zincir Reaksiyonu (PCR) ile Belirlenmesi ve Tedavisi”

YÜRÜTÜCÜSÜ : Doç.Dr. Yücel MERAL

33- PYO. VET.1904.10.002 kodlu : “D-Phenothrin’e Maruz Bırakılan Ratların Çeşitli Dokularında Oksidatif DNA Hasarının Araştırılması”

YÜRÜTÜCÜSÜ : Prof.Dr. Abdurrahman AKSOY

34- PYO. VET. 1901.10.005 kodlu : Samsun Yöresinde Bulunan Jersey ve Melezlerinde Subklinik Mastitisin Etiyoloji ve Epizootiyolojisi

YÜRÜTÜCÜSÜ : Yrd.Doç.Dr.Hande GÜRLER

## TÜBİTAK PROJELERİ

1-Yürütücü: Yrd.Doç.Dr. Serhan Serhat AY “*Sütçü ineklerde diöstrus döneminde yapılan akupunktur uygulamalarının corpus luteum büyüklüğü, kan altışkanlığı ve hormonal parametreler üzerindeki etkisi*” TÜBİTAK 1120447 numaralı Araştırma Projesi (2012).

2-Yürütücü: Doç,Dr. Alper ÇİFTÇİ “*Balık Kökenli Aeromonas hydrophila suşlarının antibiyotip, genotip, protein profili ve spesifik glikoprotein varlığı yönünden karşılaştırmalı analizi ile aşı ve teşhis kitleri geliştirilmesi.*”

3-Yürütücü: Yrd.Doç.Dr.Özlem BÜYÜKTANIR “*Rekombinant PvpA antijenine dayalı Mikoplazmozis tanı kitleri üretim teknolojilerinin geliştirilmesi ve endüstriyel transferi*” (2011-2013)

## KOSGEP ( TEKMER ) PROJELERİ

1-“*Endüstriyel tavukçulukta Mycoplasma gallisepticum enfeksiyonu tanısı için spesifik sentetik peptidlere dayalı tarama ve konfirmasyon test kitleri geliştirilmesi*” KOSGEB Araştırma –Geliştirme, İnavasyon ve Endüstriyel Uygulama Destek Programı.(2012-2014)

## **DİĞER PROJELER**

1-“Samsun İli Manda Yetiştiriciliğinin İyileştirilmesi” İl Özel İdare Ar-Ge Daire Başkanlığı , İl Genel Meclisinin 07/02/2012 tarih ve 24 sayılı kararı ile desteklenmiştir. 30.04.2012 (2012-2013)

2- Gıda, Tarım ve Hayvancılık Bakanlığı Tarımsal Araştırmalar ve Politikalar Genel Müdürlüğü koordinatörlüğünde yürütülmekte olan “**Halk Elinde Hayvan Islahı Ülkesel Projesi**” nin alt projesi olan “**Anadolu Mandasının Halk Elinde Islahı Projesi**” nde fakültemiz öğretim üyesi Prof.Dr.İsmail KAYA Giresun İli Proje Liderli olarak görev almıştır.

## **YAPILAN PROTOKOL ve DANIŞMANLIK HAİZMETLERİ**

1- Mikrobiyoloji Anabilim Dalı öğretim üyesi Doç.Dr. Alper ÇİFTÇİ'nin DOLLVET Şirketine “**Mastitis Aşısı Geliştirilmesi ve Ruhsatlandırılması**” kapsamında vereceği danışmanlık hizmeti için 18 ay sürecek Protokol imzalanmıştır.

2-Dölerme ve Suni Toğumlama Anabilim Dalı öğretim üyesi Prof.Dr. Muzaffer ÇELEBİ'nin Bereket Tarım Hayvancılık San.Tic.İhr.Ltd.Şirketine “**Üreme Biyoteknolojileri, Suni Tohumlama, Hayvancılık ve Veteriner Hekimliği**” alanlarında vereceği danışmanlık hizmetleri için 1 yıl sürecek Protokol imzalanmıştır.

## **BAŞARI ve ÖDÜLLER**

1- Fakültemiz 2. Sınıf öğrencileri Nilüfer KURUCA, Merve ÖZTÜRK ve Bayram Ali UĞURLU tarafından hazırlanan bildiri 3-5 Mayıs 2012 tarihleri arasında düzenlenen 14. Uluslar arası Veteriner Hekimliği Öğrencileri Bilimsel Araştırma Kongresinde **Jüri Özel Ödülü** kazanmıştır.

## FAKÜLTEMİZİN GERÇEKLEŞTİRDİĞİ ETKİNLİKLER

1- Türk Veteriner Jinekoloji Derneği III. İstişare Toplantısı ve Olağan Genel Kurulu 14-15 Eylül 2012 tarihleri arasında Samsun'da Fakültemiz ve Doğum ve Jinekoloji Anabilim Dalı Başkanlığı eşliğinde gerçekleştirilmiştir.

2- Samsun ili Bafra- Alaçam- Yakakent-Ondokuz Mayıs İlçeleri Kırmızı Et Üreticileri Birliği'nin Veteriner Fakültesi Dekanlığı'na başvurusu ile söz konusu ilçelerde bulunan hayvancılık işletmeleri, hayvancılığın durumu ile yetiştiricilerin sorunlarını yerinde tespit etmek yaklaşık 3 aylık çalışma yürütülmüştür. Bu faaliyette birçok anabilim dalımız öğretim üyeleri aktif görev almış ve söz konusu ilçelerde birçok hayvancılık işletmelerinin gezilerek işletme koşullarının ve yetiştiricilerin hayvancılık ile ilgili yaklaşımlarının değerlendirilmesi ilişkin yerinde tespitlerde bulunmuştur. Sahada yapılan incelemelerin değerlendirilmesi amacı ile Samsun İli Tarım İl Müdürlüğü'nde düzenlenen toplantıda "**Samsun ve ilçelerindeki hayvancılık işletmelerinin yetiştiricilik bakımından değerlendirilmesi**" başlıklı sunum yapılarak çalışma sonlandırılmıştır. 21 Mayıs 2012

3- İstiklal Marşı'nın Kabulünün 91. Yılı münasebetiyle Fakültemiz tarafından 11 Mart 2012 tarihinde fakültemiz derslikler fuaye salonunda "**Mehmet Akif ERSOY Fotoğraf Sergisi ve Müzik Dinletisi**" etkinliği düzenlenmiştir.

4- Fakültemiz tarafından 21 Mart 2012 tarihinde Öğrenci Kariyer Günleri adı altında düzenlenen "**Etkin İletişim ve Beden Dili**" konuşmacı olarak Dr. Ahmet KOUMAN, "**Diksiyon, Artikulasyon, Fonetik Bilgisi ve Uygulamaları**" konuşmacı olarak Yrd.Doç.Dr.Buğra GENÇ katılmışlardır.

5- Erasmus Programı altında Üniversite-Özel Sektör alt programından davet edilen Sandra van Hamel DVM,MSc 04.04.2012 tarihinde Fakültemiz Hayvan Hastanesi Klinik Amfide **VETERINARY MEDICINE IN THE NETHERLANDS** başlıklı sunu gerçekleştirilmiştir.

6- Fakültemiz Tiyatro Topluluğu (Vetiyatro) 14-18 Mayıs 2012 tarihlerinde "**Özel Bir Gün**" adlı oyunu Üniversitemiz OMÜ Sahnesinde sergilemişlerdir.

7- Veteriner Fakültesi Derslikler fuaye alanında 4 Haziran 2012 tarihinde **5. Geleneksel Anatomi Şenliği** düzenlenmiştir.

8- Fakültemize yeni kayıt yaptıran öğrencilerimizle Derslikler fuaye alanında 26 Eylül 2012 tarihinde "**Tanışma Kokteyli**" düzenlenmiştir.

9- Fakültemiz "**2012-2013 Eğitim-Öğretim Yılı Açılış Töreni**" için öğrencilerimize "**Ev Hayvanlarında Davranış Bozuklukları**" konusunda ilk dersi vermek üzere davet edilen İstanbul Üniversitesi Veteriner Fakültesi Öğretim Üyesi **Prof.Dr. Tamer DODURKA** 12 Ekim 2012 tarihinde Atatürk kongre ve Kültür Merkezinde bir söyleşi gerçekleştirmiştir. Ayrıca öğrencimiz **Demirhan ARI** tarafından Neşet Ertaş anısına kısa bir türkü programı düzenlenmiştir.

10- Fakültemiz Öğretim Üyelerinden Doç.Dr. Duygu ÇAKIROĞLU 05.12.2012 tarihinde TED Samsun Kolejinde düzenlenen **Meslek Tanıtım Seminerine**, Veteriner mesleğini tanıtmak üzere konuşmacı olarak katılmıştır.

11- Doğu Karadeniz Kalkınma Ajansı Teknik Destek Programı kapsamında Eylül 2012 tarihinde Ordu- Aybastı'da düzenlenen “Eğitilmiş Çiftçiler Mutlu İnekler Projesi”ne fakültemiz öğretim üyeleri eğitimci olarak katılmışlardır.

12- Fakültemiz Öğretim Üyelerinden Doç.Dr. Belgin SIRIKEN 07.12.2012 tarihinde AKS TV de “Gıda Güvenliği” konusunda konuşmacı olarak katılmıştır.

Klinik Bilimleri Bölümü anabilim dallarına ait 2012 faaliyet bilgileri **Tablo 11-13'** te verilmiştir.

**Tablo-11. Cerrahi Anabilim Dalı Klinik Hasta Sayıları**

KEDİ	KÖPEK	SIĞIR	KOYUN	AT	YIRTICI KUŞ	YABANIL	EGZOTİK
318	695	88	6	6	33	9	26
<b>TOPLAM</b>							<b>1181</b>

ORTOPEDİ	YUMUŞAK DOKU	GÖZ HASTALIKLARI	KULAK HASTALIKLARI
<b>476</b>	<b>394</b>	<b>72</b>	<b>38</b>
<b>TOPLAM</b>			<b>980</b>

**Tablo-12. Doğum ve Jinekoloji Anabilim Dalı Klinik Hasta Sayıları**

	KEDİ	KÖPEK	İNEK	KISRAK	KEÇİ
Gebelik Muayenesi	6	22	4	1	1
Genital Organ Muayenesi	6	12			
Ovaryohisterektomi Operasyonu	15	25			
Postoperatif Kontrol	18	23			
Vaginal Hiperplazi-Prolapsus Vagina					
Pyometra + Stump Pyometra	2	6			
Pyometra (Medikal Sağaltım)	4	3			
Ovaryum Remnant Sendrom	1	1			
Operasyon Sezaryan	1	2			
Mastektomi Operasyonu		7			
Meme Tümörü (Medikal Sağaltım)		14			
Meme Hipertrofisi	1				
Yalancı Gebelik	1	7			
Östrus Baskılama	5				
TVT Sağaltım		6			
Metritis-Endometritis Sağaltımı		2			
Abortusun Uyarılması	2	1			
Mastitis Sağaltımı		2			
Güç Doğuma Yardım	1	2			
Prolapsus Uteri	1				
Östrus Takibi		5			
Gezici Klinik Uygulamaları			200		
<b>TOPLAM</b>	<b>64</b>	<b>152</b>	<b>204</b>	<b>1</b>	<b>1</b>

GENEL TOPLAM 422

**Tablo-13. İç Hastahkları Anabilim Dalı Klinik Hasta Sayıları**

Hayvan Türleri	Köpek	Kedi	Koyun-Keçi	Sığır-Buzağı	At	Kanatlı	Diğer	Toplam
Hasta Sayısı	225	68	9	40	4	5	5	356

#### GEZİCİ KLİNİK ARACI İLE YAPILAN FAALİYETLER

Fakültemize 10. dönem öğrencileri mezuniyet öncesi çiftlik hayvanlarında yeterli mesleki deneyim kazanmalarını sağlamak için program dahilinde özel çiftlik ve kuruluşları ziyaret ederek yerinde uygulama yapmışlardır.

#### IV- KURUMSAL KABİLİYET ve KAPASİTENİN DEĞERLENDİRİLMESİ

##### A- Üstünlükler

- ✓ Nitelikli ve dinamik akademik kadroya sahip olmak,
- ✓ Bilişim alt yapısının mevcut olması, çevrimiçi (online) merkezi kütüphane bulunması,
- ✓ Demokratik çalışma ortamı, yönetimin kolay ulaşılabilir olması, akademik ve idari personelin işbirliği ve uyum içerisinde çalışması.
- ✓ Ulusal referans laboratuvarı niteliğinde laboratuvara sahip olmak,
- ✓ Üniversite yerleşkesi içinde yer almak,
- ✓ Bölgedeki mesleki kuruluşlarla oluşturulan güçlü işbirliği,
- ✓ Gezici Klinik Aracının olması,

##### B- Zayıflıklar

- ✓ Henüz kendi eğitim binalarımızın bulunmaması
- ✓ Fiziki ve teknolojik alt yapı yetersizliği,
- ✓ Teknik ve idari personel sayısının yetersizliği,
- ✓ Öğrenci eğitimi, uygulama ve araştırmalar için Araştırma Uygulama Çiftliği olmayışı ve laboratuvarların yetersizliği,

- ✓ Kliniklere gelen hasta ve laboratuvarlara gelen numune sayısının azlığı,
- ✓ Öğrenci sayısının fiziki kapasitenin üzerinde olması

### **C- Değerlendirme**

Karadeniz bölgesindeki tek veteriner fakültesi olmamız; Samsun ili çevresinin yüksek hayvancılık potansiyeli ve yabancı yaşamın zenginliği; ekonomik, coğrafik ve iklim özellikleri bakımından tercih edilen bir ilde bulunuluyor olmak; Ülkemizin Avrupa Birliği'ne uyum sürecinde olması ve bu kapsamda veteriner hekimlik mesleğinin insan ve hayvan sağlığı açısından önemi ve gerekliliğinin daha iyi anlaşılması; Samsun Kalkınma Ajansının kurulmuş olması; Avrupa Veteriner Eğitim Kurumları Birliği'ne (EAEVE) ne üye olmamız ve gelecek 10 yıllık süreçte akredite olma hedefi fakültemizin sahip olduğu önemli fırsatlardır.

## **VI- ÖNERİ ve TEDBİRLER**

Fakültemizde verilen eğitimin niteliğini artırmak için yeterli mali bütçeye, akademik ve idari personel kadrosuna ihtiyaç duyulmaktadır. Bütçe miktarının artırılması, yeterli kadro tahsisi, fiziki alt yapı eksikliklerinin giderilmesi için öncelikle Rektörlük Makamı'nın girişimlerde bulunması beklenmektedir.

Hayvan hastanesinin gerekli donanımlarının temin edilmesi eğitim ve hayvan sağlığı hizmetlerindeki kaliteyi büyük ölçüde artıracaktır. Diğer taraftan fakülte eğitim binaları için ödenek ayrılması ve inşaatlarına biran önce başlanması gerekmekte, aksi halde yapılan planlamalar ve hedeflerin gerçekleşmesi mümkün olamayacaktır.

Akademik personel ve öğrenci sayısı ile uyumlu oranda ve yeterli sayıda yardımcı ve teknik personel temin edilmesi akreditasyon sürecine katkıda bulunacaktır. Ayrıca akademik ve idari personelin maaş ve özlük haklarında iyileştirme yapılması daha nitelikli öğretim elemanları yetiştirilmesinde yararlı olacaktır.

Öğrenci kontenjanları fakültenin fiziki kapasitesine uyumlu hale getirilmeli, talep edilenden daha fazla öğrenci alınmamalıdır. Aksi halde öğrenci eğitimi ve uygulamalarda hedeflenen başarının yakalanması mümkün olmayacak, öğrenci merkezli ve sorundan çözüme ulaşmayı hedefleyen çözümsel eğitim modelimiz sektöre uğrayacak ve istenen hedefe ulaşamayacaktır.

Samsun Valiliği bünyesinde kurulan kalkınma ajansının bölge hayvancılığını geliştirecek projelere kaynak sağlaması, bu anlamda fakültemizin bu ajansla temasının artırılmasına çalışılmaktadır. Fakültemize daha çok kaynaktan, daha fazla proje desteği alabilmek için öğretim üyelerimiz sürekli bilgilendirilmekte ve huzurlu bir çalışma ortamı sağlanarak teşvik edilmektedir.



## İÇ KONTROL GÜVENCE BEYANI

Harcama yetkilisi olarak bilgim ve yetkim dahilinde;

Bu raporda yer alan bilgilerin güvenilir, tam ve doğru olduğunu beyan ederim.

Bu raporda açıklanan faaliyetler için idare bütçesinden harcama birimimize tahsis edilmiş kaynakların etkili, ekonomik ve verimli bir şekilde kullanıldığını, görev ve yetki alanım çerçevesinde iç kontrol sisteminin idari ve mali kararlar ile bunlara ilişkin işlemlerin yasallık ve düzenliliği hususunda yeterli güvenceyi sağladığını ve harcama birimimizde süreç kontrolünün etkin olarak uygulandığını bildiririm.

Bu güvence harcama yetkilisi olarak sahip olduğum bilgi ve değerlendirmeler, iç kontroller, iç denetçi raporları ile Sayıştay raporları gibi bilgim dâhilindeki hususlara dayanmaktadır.

Burada raporlanmayan, idarenin menfaatlerine zarar veren herhangi bir husus hakkında bilgim olmadığını beyan ederim.

08.02.2013

**Prof.Dr. Mustafa ALIŞARLI**

Dekan

O.M.Ü. Veteriner Fakültesi  
(Harcama Yetkilisi)